

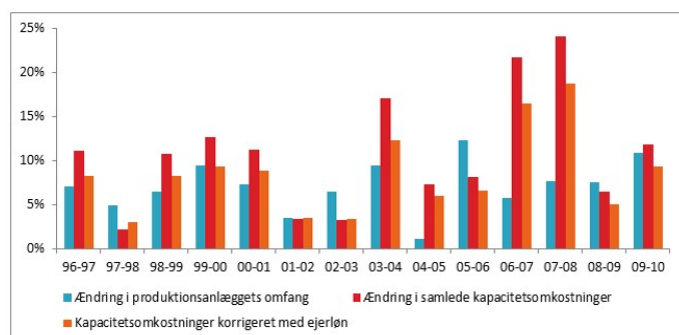
## Mælkeproducenternes økonomiske udvikling 1996-2010

De seneste 14 års udvikling i mælkeproducenternes økonomi har vist en voldsom vækst i omsætningen og et stort Promilleafgiftsfonden for landbrug set uændret driftsresultat.

**Endvidere har driftsresultatet i hele perioden kun delvist dækket ejerens arbejdsomkostning, og dermed har driften ikke bidraget til forrentning af egenkapitalen. Artiklen her sætter fokus på ejerens arbejdsomkostning som en del af kapacitetsomkostningerne, og ser på egenkapitalen i erhvervet ud fra en rentabilitetsmæssig betragtning.**

De økonomiske udfordringer, som kvægbruget står over for er blevet særdeles synlige inden for de seneste år. Svingende afregningspriser, fald i jordpriser og kvoteværdi, tab på finansielle forretninger samt underskud og stort behov for løbende tilførsel af likviditet. Disse er blot et udsnit af de skudsmål, som kvægbruget får med på vejen, når økonomien vurderes i denne tid. Der er som bekendt sket meget siden "de glade dage" i 2007, hvor der stort set ikke var nogen grænser for optimismen og vækstpotentialet. I denne artikel sættes der fokus på, hvad ændringerne har betydet for sektorens gennemsnitlige resultater, samt hvad udviklingen fra 1996 til 2010 i de primære omkostningsgrupper kan fortælle om de økonomiske udfordringer, der har været, og de der kommer.

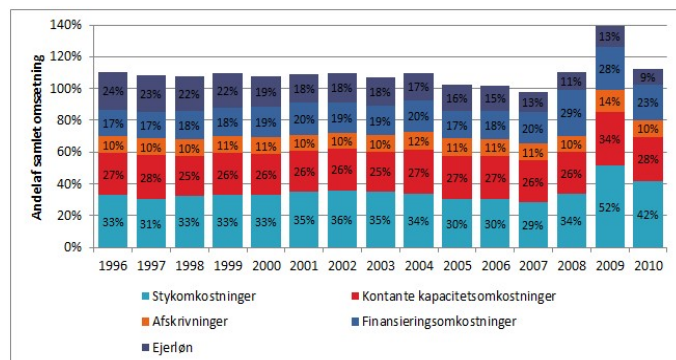
En af landbrugets klassiske udfordringer er, at kapacitetsomkostningerne ofte stiger mere end udviklingen i produktionsanlæggets omfang, dvs. antallet af køer og det dyrkede areal. Hvis man ser på perioden fra 1996 til 2010, viser figur 1, at stigningen i de samlede kapacitetsomkostninger (rød søjle) i ni ud af 14 år overstiger ændringen i produktionsanlæggets omfang (blå søjle). De samlede kapacitetsomkostninger er her summen af energi, maskinstation, løn, ejendomsskat, forsikring, diverse kapacitetsomkostninger og afskrivninger. Kun i fire ud af 14 år er det lykkedes at opnå en fremgang i anlæggets omfang, der er større end stigningen i kapacitetsomkostningerne. Der har kun været et enkelt år, hvor udviklingen var ens for de to elementer.



Figur 1. Ændring i produktionsanlæggets omfang og kapacitetsomkostninger 1996-2010 - Kilde: Pjecerne Produktionsøkonomi Kvæg 2001-2011

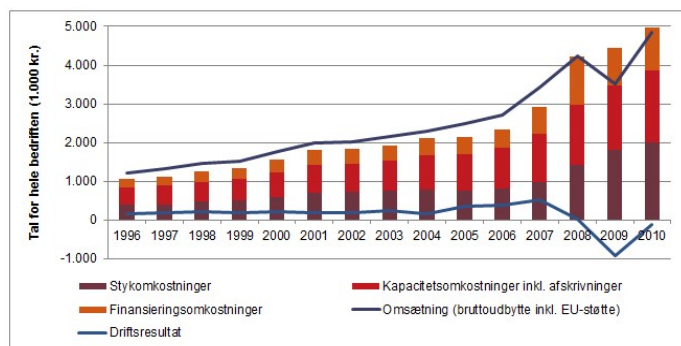
Set over hele perioden fra 1996 til 2010 er antallet af køer pr. bedrift steget fra 52,3 til 149 (185 %) og arealet er steget fra 57,8 til 137 (137 %). Det giver en vægtet stigning i produktionsanlæggets omfang på 160 %, alt imens de samlede kapacitetsomkostninger er steget med 310 %, altså ca. det dobbelte. Den primære årsag til denne voldsomme forskel er, at der i regnskabstallene ikke indregnes en lønomkostning til ejeren. Ejers andel af den samlede arbejdstid var væsentligt større i 1996 end i 2010. Såfremt der indregnes en ejerløn der starter på 290.000 kr. i 1996 og - fremskrevet med den generelle lønudvikling - lander på 450.000 kr. i 2010, ændrer det den beregnede stigning i kapacitetsomkostningerne til 193 %, og er dermed væsentligt tættere på den vægtede ændring af produktionsanlæggets omfang på 160 %. Effekten af at indsætte den beregnede ejerløn som en del af kapacitetsomkostningerne er vist med de orange søjler i figur 1. Ved at tage højde for ejerløn viser det sig, at forskellen mellem udviklingen i produktionsanlæggets omfang og kapacitetsomkostningerne reelt set ikke er helt så stor, som regnskabstallene indikerer. Denne gennemgang og omregning af regnskabsresultaterne viser endnu en gang, at det er væsentligt at indregne ejerens arbejdsomkostning, når økonomien på bedrifterne skal vurderes. Dette gælder både i det enkelte år, og i særdeleshed når man vurderer over en længere periode.

I figur 2 kan man se de enkelte omkostningsarters andel af den samlede omsætning (summen af bruttoudbyttet og EU-støtten). Med ejerlønnen som den øverste del af søjlen, kan man se, at den del af søjlen som er under 100 %-linjen, er blevet dækket af omsætningen. Dette viser, at det kun var i 2007, at omsætningen var tilstrækkelig stor til at dække omkostningerne fra regnskabet samt ejerens arbejdsindsats. Selvom den beregnede ejerløn stiger fra 290.000 kr. i 1996 til 450.000 kr. i 2010, er ejerlønns andel af omsætningen faldet markant i løbet af perioden. Derudover er det bemærkelsesværdigt, at såvel de kontante kapacitetsomkostninger som afskrivningerne stort set udgør en konstant andel af omsætningen i hele perioden.



Figur 2. Hovedomkostningsgruppernes andel af omsætningen (bruttoudbytte og EU-støtte) - Kilde: Pjecerne Produktionsøkonomi Kvæg 2001-2011

Hvis man for en stund vender blikket mod totaltallene fra regnskaberne, kan man i figur 3 se, hvordan strukturudviklingen har øget både omsætning og omkostninger i løbet af perioden. Driftsresultatet, der også er vist i figuren, er dog stort set uændret i de første otte år, mens det i de sidste seks år viser forholdsvis store udsving.



Figur 3. Udvikling i omsåetning, styk-, kapacitets-, finansieringsomsåkostninger og driftsresultat - Kilde: Pjecerne Produktionsåkonomi Kvåeg 2001-2011

Om udviklingen præsenteres i hele tusind kroner, eller som omsåkostningernes andel af omsåetningen, ændrer ikke ved, at driftsresultatet set over hele perioden har været lavt og på ingen måde har fulgt den voksende omsåetning. Som det fremgår af figur 2, er det kun i 2007, at driftsresultatet rækker til at dække den beregnede ejerlån. Alle øvrige år har driftsresultat ikke været tilstråkeligt til at dække ejerens arbejdsindsats.

### Egenkapital

Ovenstående analyse har udelukkende haft fokus på resultatopgørelsen. Der har på intet tidspunkt været nævnt noget om udviklingen i aktivmassen eller egenkapitalen. Såfremt man lavede en figur over den bogførte egenkapital i perioden, ville der være en stigende trend i perioden fra 1996 til 2008, hvorefter fald i jordpriser og mælkekvote har gjort alvorlige indhug i den bogførte egenkapital. Det, man med rette kan stille spørgsmål ved efter de seneste års store udsving er, hvor meget af egenkapitalen, der reelt set er, når man ser på gennemsnitsresultaterne i perioden.

Ved opgørelsen af resultatet er det udelukkende gålden, der er forrentet. Der er således ikke indregnet forrentning af egenkapitalen i ovenstående resultater. Som det er vist i figur 2, er der kun et enkelt år ud af 14, hvor indtjeningen har været tilstråkelig stor til at dække ejerens arbejdsindsats. Dermed har det ikke været muligt at forrente egenkapitalen i løbet af denne periode. Lav eller negativ forrentning af egenkapitalen i et enkelt år er ikke direkte alarmerende. Men når der i 13 ud af 14 på hinanden følgende år ikke er en rest til at forrente egenkapitalen, må man ud fra en produktionsåkonomisk vinkel vurdere, at produktionsanlæggernes samlede værdi stort set svarer til gålden, og at den reelle egenkapital dermed har været særdeles begrånsat.

Set fra denne vinkel, er kvåegbrugets væsentligste problem over en længere årråkke ikke manglende adgang til kapital, men derimod at væksten i sektoren er sket til en pris, der er højere, end hvad produktionen reelt set har kunnet honorere. Det vil således også i fremtiden være særdeles vigtigt at sigte mod tilpasninger af produktionen, som kan forbedre bedriftens konkurrenceevne målt på afkastningsgrad og fremstillingspris.

### Spredning og strukturudvikling

Ovenstående resultater er som nævnt gennemsnittet af alle mælkeproducenter i hvert enkelt år. Spredningen mellem de enkelte bedrifter betyder derfor, at ovenstående konklusion ikke forventes at kunne genkendes ved samtlige mælkeproducenter. Som det er blevet vist i [vandningsanalysen](#), er der et stort antal landbrug, som år efter år ligger i bedste tredjedel målt på driftsresultatet. Bedrifterne i bedste tredjedel vil ikke nødvendigvis kunne genkende problematikken i samme grad som nævnt i denne artikel, men dette forhold er desværre kun med til at forværre situationen for den resterende del af bedrifterne, og især for dem der trækker ned i gennemsnitsresultatet.

I perioden er der ca. 8.800 bedrifter, som har indstillet mælkeproduktionen, og der er dermed kun ca. 30 % af bedrifterne fra 1996 tilbage. Trods denne forholdsvis voldsomme strukturudvikling, viser udviklingen i figur 2 og figur 3, at stigningen i omsåetning ikke har givet en reel forbedring af det gennemsnitlige økonomiske resultat for mælkeproducenterne. Med hensyn til bedrifterne, der forlader erhvervet, er det ikke blevet undersøgt, hvilken gruppe bedrifterne har tilhørt. Dog kan det konstateres, at selvom der kun er ca. en tredjedel tilbage, så er spredningen i resultaterne forblevet stor gennem hele perioden.